



UNIVERSIDAD DR. JOSÉ  
MATÍAS DELGADO

Facultad de Economía,  
Empresa y Negocios

Autoridades Universidad  
Dr. José Matías Delgado:

Dr. David Escobar Galindo, Rector

Dr. José Enrique Sorto Campbell,  
Vice Rector

Dr. Fernando Basilio Castellanos,  
Vicerrector Académico

Autoridades Facultad  
Economía, Empresa y Negocios:

Ing. Roberto Alejandro Sorto Fle-  
tes, Decano

Lic. José Hernández y Hernández,  
Vice Decano

Lic. Ana Patricia Linares, Secreta-  
ria General

Revista Electrónica  
"Ventana Económica"

Rosalía Soley Reyes  
Coordinadora Investigación y  
Editora

## CONTENIDOS

Editorial

1  
EDUCACIÓN VIRTUAL: UNA  
TENDENCIA DEL PRESENTE  
Y NECESIDAD DEL FUTURO  
Mercedes Cáceres

2  
LA IMPORTANCIA DE LA  
GESTIÓN DE RECURSOS  
HUMANOS EN LAS ORGA-  
NIZACIONES SALVADO-  
REÑAS  
Ana María Gamero Marín

3  
LA ECONOMÍA SALVADO-  
REÑA: UNA VIEJA EN-  
FERMA BAJO ANTIBIÓTI-  
COS

Rodrigo Andrés Busta-  
mante Jiménez

4  
REFLEXIONES SOBRE EL  
ARTÍCULO A 20 AÑOS DE  
PAZ Y REFORMAS ECONO-  
MIIAS LIBERALES  
Ingrid Orquidea Alemán Alvarado

5  
EXTRA: EL SALVADOR NECE-  
SITA UN PLAN DE NACION.  
INTERESADOS, LLAMAR A  
LA VOLUNTAD  
Tatiana González Alvarenga

6  
COMPORTAMIENTO DE INDI-  
CADORES Y ACTUALIDD  
ECONOMICA

7  
SUMARIO DE CONTENI-  
DOS EDICIONES VENTA-  
NA ECONOMICA 2011

# VENTANA ECONOMICA



ISSN 2071

## Revista Electrónica DE LA FACULTAD DE ECONOMIA, EMPRESA Y NEGOCIOS UNIVERSIDAD DR. JOSE MATIAS DELGADO

El Salvador

Año 4 No.2 Febrero 2012

Editorial

**EDUCACIÓN VIRTUAL: UNA TENDENCIA DEL PRESENTE Y UNA NECESIDAD DEL FUTURO.**

Ana Mercedes Cáceres, Coordinadora Área Gerencia Informática  
amcaceres@ujmd.edu.sv



Las formas de enseñar han cambiado; las formas de aprender también. Ambos roles requieren una actualización más que instrumental, actitudinal. Estos nuevos enfoques han invadido los recintos de educación de diferentes niveles educativos en todo el mundo. Pensar el aprendizaje en un ámbito virtual requiere de madurez en la educación digital de las personas. En América Latina los países más avanzados en educación digital son Colombia, Chile y Brasil (<http://www.egroupereducation.com>, [www.educared.org](http://www.educared.org)), [www.egroupereducation.com](http://www.egroupereducation.com), [www.educared.org](http://www.educared.org)), [www.egroupereducation.com](http://www.egroupereducation.com), [www.educared.org](http://www.educared.org)).

La sociedad empeña sus esfuerzos en apoyar las iniciativas que promuevan la formulación de un plan de vida de mayor calidad para los ciudadanos, que posteriormente se tornen en

misma. En este contexto y tomando de parámetro la población universitaria, muchos estudiantes inician sus estudios con el apoyo de sus padres, obtienen una beca de estudios o bien trabajan para autofinanciarse. En cualquiera de los casos, pero principalmente cuando el estudiante debe generar sus propios ingresos, *se percibe la necesidad de optimizar el tiempo, disminuir los gastos, flexibilizar los horarios o llevar un ritmo acoplado a su forma de aprender*. Es este momento el vértice ideal para la incursión en la educación virtual (<http://www.educared.org>)

*El E-Learning es una tendencia del presente* y principalmente en *educación superior y educación continua*. Esta *educación superior y educación continua*. Esta modalidad permite *optimizar el tiempo, reducir*

*los costos, acortar distancias, agilizar procesos*, entre otros beneficios, lo que le convierte en un medio atractivo para formarse, sin tener que descuidar las responsabilidades laborales y otras obligaciones.

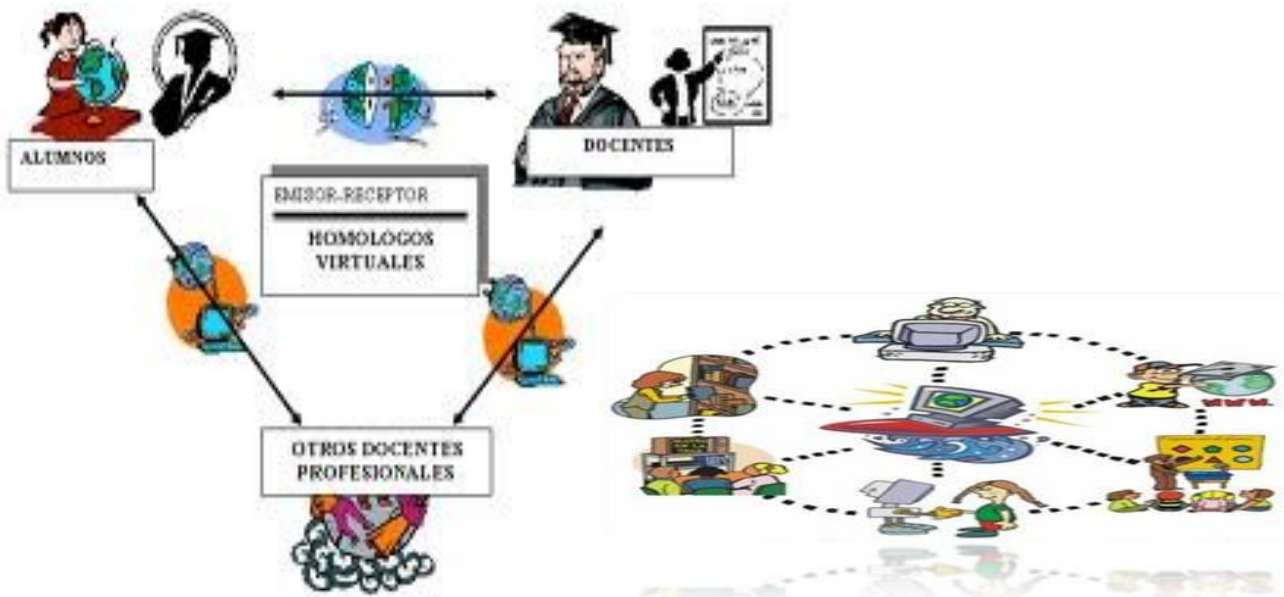
En la *Facultad de Economía, Empresa y Negocios* de la Universidad Dr. José Matías Delgado, ya existen iniciativas al servir *materias en la modalidad virtual tal como las áreas ofimáticas*, así como proyecciones de aumentar este servicio de manera gradual y de acuerdo a la madurez de los resultados obtenidos.

Y, ¿cuál es el rol del estudiante en todo este proceso? Dadas las necesidades que el medio

demanda, el estudiante universitario debe organizarse en función de cumplir con sus compromisos de trabajo y de la continuidad de su proceso académico, siendo este uno de los momentos precisos en los que el E-Learning se convierte en un perfecto aliado, ya que permitirá gozar de los beneficios ya expuestos.

*El tema es más de actitud. Lo que debe valorar el estudiante es: Ser autodidacta, poseer dominio de las TNTIC's (Nuevas tecnologías de Información y Comunicaciones), disciplina, Lecto-Escritura, inglés, cultura del reforzamiento académico y responsabilidad;* esto no implica que si no cumple con todas, no pueda llegar a poseerlas, todo es cuestión de perseverancia y alto interés por aprender.

Es importante enfatizar que es *el estudiante el responsable de construir su conocimiento* en un alto porcentaje y que *el tutor debe ser un especialista en esta modalidad*. IncurSIONAR en este ámbito puede constituirse en una gran experiencia de aprendizaje si se observan los requisitos, de lo contrario los frutos no serán exactamente los esperados.



Evolution of Web Technologies



## LA IMPORTANCIA DE LA GESTIÓN DE RECURSOS HUMANOS EN LAS ORGANIZACIONES SALVADOREÑAS

Ana María Gamero Marín, Administradora de Empresas, docente Área Administrativa, Facultad de Economía, Empresas y Negocios, UJMD

### Introducción

Las actividades de una empresa, cualquiera sea su origen, objetivo o estrategia, se realizan mediante personas, por esta razón, la calidad y motivación de las personas que una organización logre atraer y mantener, serán un elemento distintivo básico en sus posibilidades de ser exitosa. Las acciones que lleve a cabo una sociedad para conseguir el personal que desea, son por lo tanto, extremadamente relevantes en su desempeño a través del tiempo. Estas incluyen todas las etapas previas que la empresa realiza, hasta tener a las personas más idóneas para desempeñar un cargo o trabajo e incluyen la planeación del personal que ingresará a la empresa por medio del reclutamiento y el proceso de selección hasta tomar la decisión de contratar al personal y brindarle la orientación o socialización de los empleados.

### PLANEACION DEL EMPLEO

Una forma muy usual de enfrentar las decisiones de búsqueda de personal es esperar que se produzca una vacante. Este método, que puede ser eficaz para empresas pequeñas, no nos será muy útil en organizaciones complejas y que requieran personal con características muy específicas. Por eso, en

empresas grandes complejas lo más conveniente es hacer una previsión de las necesidades futuras de empleados.

Por planeación del empleo entenderemos todas aquellas actividades de personal que intentan proporcionar los recursos humanos necesarios para lograr los objetivos organizacionales presentes y futuros. Implica estimar las necesidades, dentro de distintos períodos de tiempo de los empleados de diferentes tipos y niveles para las diferentes áreas, y para los niveles estratégicos, gerenciales y operativos. Una vez establecidas estas necesidades, deberemos compararlas con las disponibilidades, es decir, con el número de empleados actuales. De esta manera se determinará el número y tipo de empleados que es necesario obtener. Por el contrario, si observamos que en algunas áreas o departamentos se presentan excedentes, se verá la posibilidad de reasignar personal a otros cargos, previamente hecha la capacitación que sea necesaria. Si no hay reasignaciones posibles, la decisión final para esas personas será el despido, que debiera ser considerado como última alternativa. De aplicarse, debe admitir posibilidades de ayuda técnica de la em-

presa para facilitarle condiciones de empleabilidad.

El proceso de planeación del empleo en una empresa, intenta equilibrar a través del tiempo, sus necesidades de personal con las necesidades de éste. La dificultad estriba en lograr este calce, teniendo en cuenta que la demanda de recursos humanos que corresponde a las necesidades- y la oferta que representan las disponibilidades, tienen, cada una, su dinámica propia.

La demanda de recursos humanos deberá estar basada en la planificación y presupuestos generales de la empresa. Por lo tanto, deberá tener una debida consideración de todas aquellas decisiones estratégicas que afecten, en el período cubierto por la planificación, la cantidad y calidad del personal requerido por las decisiones estratégicas. De éstas, a vía de ejemplo, podemos mencionar las siguientes:

- ◆Pronósticos económicos generales
- ◆Previsiones de cambios tecnológicos

- ◆ Planes de inversión en plantas, equipos, maquinarias, que impliquen cambios en la estructura de la empresa.

- ◆ Planes de actividades propias de la empresa y sub-contratadas, y sus cambios planeados.

La incidencia de éstos y otros pronósticos relevantes deberá reflejarse en los requerimientos de personal de distintos tipos y niveles. Vemos aquí un punto muy importante que señala la necesaria relación de la función de Recursos Humanos con la planificación estratégica de la organización. Ha sido práctica común en muchas empresas que la función de Personal esté ubicada en un segundo o tercer nivel jerárquico y que, por lo tanto, no tenga la suficiente influencia o participación en los procesos estratégicos para plantear sus observaciones a la consecución del personal requerido. Como es fácil comprender, esto puede tener consecuencias graves, o al menos no permite una detección temprana de posibles problemas y sus eventuales soluciones.

La oferta de recursos humanos corresponde a la totalidad del personal estimado a los distintos períodos de planeación después de deducir las pérdidas esperadas.

Dentro de estas pérdidas deberemos tener en cuenta las tasas esperadas de rotación de personal, las jubilaciones, e incluso probabilidades de enfermedades graves o muerte de empleados.

En muchos en países como Europa y recientemente en América Latina, han incorporado la gestión de recursos humanos basada en competencias laborales como una herramienta para mejorar la productividad y mantener un clima positivo en las relaciones con sus colaboradores. La justificación de estos esfuerzos se encuentra en el intento de mejorar los niveles de productividad y competitividad mediante la movilización del conocimiento y de la capacidad de aprender, de la organización. Se hace evidente así, la tendencia de revalorización del aporte humano a la competitividad organizacional.

Esta aplicación del enfoque de competencias abarca las áreas tradicionales de la gestión del talento humano en la organización: selección, remuneración, capacitación, evaluación y promoción. Se conocen experiencias sobre aplicaciones de sistemas normalizados de competencia, bastante difundidas en Inglaterra, Irlanda, Escocia, Australia, enmarcadas dentro de un sistema nacional de formación y certificación. En

estos casos, la característica principal es su proyección nacional y la articulación de las instituciones de formación con las necesidades de las empresas, a través de la formación basada en normas de competencia.

Adicionalmente, muchas empresas alentadas por las presiones de cambio y reorganización del trabajo para mantenerse competitivas, han emprendido el montaje de sistemas de gestión de recursos humanos basados en competencia laboral.

Las experiencias conocidas para documentar esta respuesta, se basan en aplicaciones del enfoque conductista de competencia laboral según el cual se determinan las competencias que exhiben los mejores trabajadores y se convierten en el referente del mejor desempeño.

La gestión de recursos humanos por competencias se caracteriza por:

**El énfasis en la empresa:** La premisa que facilita esta actitud metodológica se deriva de considerar que las competencias para una misma ocupación, en

dos organizaciones diferentes, pueden diferir. La filosofía organizacional, de fabricación y de servicio al cliente varía de empresa a empresa; en ese caso, cada una debe encontrar las competencias clave para que sus colaboradores alcancen los objetivos deseados.

**Referencia en los mejores:** Los modelos de gestión por competencias identifican a los mejores trabajadores, a quienes están alcanzando los mejores resultados. De ahí deriva el perfil de competencias bajo el supuesto que, si el mejor desempeño se convierte en un estándar, la organización en su conjunto mejorará su productividad.

tipo de competencias necesarias por el puesto. El pronóstico genera estimaciones o cálculos de los requisitos de personal de la organización.

### **Análisis de la oferta actual de empleados**

La planeación de recursos humanos se dirige a responder cuántos y qué tipo de empleados se cuenta en el momento en términos de competencias y capacitación necesarias para el futuro.

**Competencias diseñadas, más que consultadas:** Algunas de las competencias que se requieren en la organización, no se obtienen a partir de la consulta a los trabajadores. Esto no resulta suficiente; hace falta que la dirección defina qué tipo de competencias espera de sus colaboradores para alcanzar sus metas y las incluya dentro de los estándares para facilitar su conocimiento y capacitación. Bajo esta idea los trabajadores no son todo en la definición de competencias; consultarlos es necesario pero no suficiente.

Es importante incorporar esta Gestión como parte de la planeación estratégica de recursos humanos, elaborando para su aplicación políticas que regulen su aplicación en la empresa, así como prácticas que mejoren las destrezas del personal.

### **Inventario de Habilidades, destrezas y conocimientos.**

La principal herramienta para evaluar tanto las competencias existentes como la oferta actual de empleados. En algunas organizaciones también hay un inventario aparte de los gerentes, el inventario administrativo. Los dos inventarios cumplen con la misma finalidad: detectar qué destrezas, habilidades, experiencia y capacitación tienen los empleados

Es necesario para aplicar la Gestión por Competencias considerar lo siguiente

### **Análisis de la situación e identificación del ambiente**

El plan estratégico debe adaptarse a las circunstancias y la administración de recursos humanos con enfoque a competencias laborales, es uno de los mecanismos principales de que se vale la organización durante el proceso de adaptación.

### **Pronóstico de la demanda de empleados**

La planeación de recursos humanos consiste en hacer una estimación no solo de cuántos empleados necesita la empresa, sino también el

actuales. Al tener un registro de lo anterior, la organización puede determinar rápidamente si tiene una habilidad particular cuando la necesita. Estos inventarios también son útiles para la planeación de carrera, desarrollo de empleados y gerentes y actividades afines.

La complejidad de las competencias es variable. Por ello es importante tener presente lo siguiente:

### Contenido de competencias por puesto.

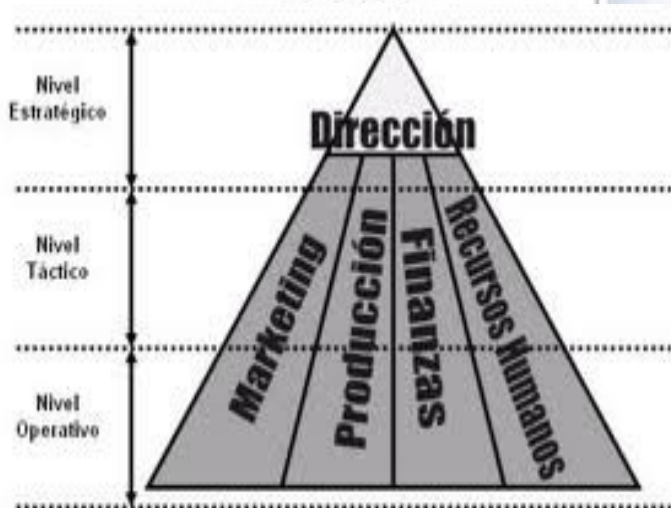
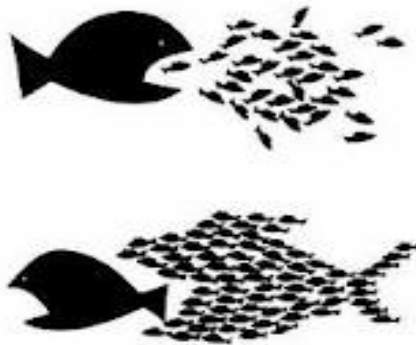
Cuando se toma la decisión de preparar un inventario de habilidades, destrezas y conocimientos, el gerente debe determinar qué información contendrá el sistema. Los únicos datos con que contará la organización son aquellos con los que se haya diseñado el sistema.

La lista de los datos que se pueden identificar y plasmar en los inventarios es amplia y debe adaptarse a

las necesidades de cada organización, o sea, al puesto requerido. Algunos de los elementos más comunes son nombre y clave del empleado, localización actual, fecha de nacimiento, fecha de entrada, clasificación del puesto, habilidades y conocimientos, escolaridad, especialidad (educación formal y cursos tomados después de la universidad), conocimientos de otros idiomas, calificaciones profesionales, publicaciones, licencias, patentes, pasatiempos, evaluación de un supervisor de sus capacidades y nivel salarial.

### Análisis y verificación de competencias

También se desarrolla un análisis del conjunto de conocimientos y habilidades y se verifica que el empleado obtenga un desempeño considerado óptimo de acuerdo a las competencias requeridas por el puesto, o sea, que atiende los criterios o normas, generalmente establecidos por acuerdo o consenso de especialistas, trabajadores y empleados dentro de una división funcional de la actividad productiva generalmente plasmado en el perfil de competencia del puesto.



## “LA ECONOMÍA SALVADOREÑA: UNA VIEJA ENFERMA BAJO ANTIBIÓTICOS”

Por: Rodrigo Andrés Bustamante Jiménez, Cátedra Teorías del Desarrollo, estudiante de Administración de Empresas, UJMD

Al leer las palabras “lerda, espasmódica, inestable y estéril”, la primera imagen que se me viene a la mente es la de una señora de mayor edad, en sus 80 o más años, que acarrea una enfermedad crónica mas no terminal. Esas 4 palabras, que empleó Roberto Rubio-Fabián en su editorial, parecieran describir más bien los síntomas que presenta una persona enferma y no la planteada descripción de la situación económica de un país.

Lerda, una palabra utilizada usualmente para describir a alguien lento y torpe. En este sentido la economía salvadoreña se ejemplifica con la vieja abuelita que todos conocemos que se desplaza lentamente dando pequeños pasos apoyándose en su igualmente antiguo bastón. En el camino la abuela tiene sus eventuales tropiezos y cae al piso lastimándose. Sin

está volviendo cada vez más y más largo llegando ya a un punto de insostenibilidad.

La fuga de inversión, tanto extranjera como nacional, agrava las posibilidades de combatir este vértigo.

Espasmo, conocido como una contracción involuntaria de los músculos causada

embargo con un gran esfuerzo siempre logra levantarse, ya sea sola o como en la mayoría de casos con la ayuda de otros. Posterior al accidente queda el dolor y los moretones, recuerdos de la inesperada pero ya previsible caída.

Nuestra economía se ve personificada en esa escena, un fenómeno que presenta índices de crecimiento pobres, y que según se puede pronosticar no presentará mejora en un futuro cercano. La situación económica nacional demuestra una evolución a paso de viejita, extremadamente lenta, torpe e insegura. Cada nueva zancada que se da para adelante, hacia el progreso, se ve frustrada por un estrepitoso desplome. La población vive con la inseguridad de lo que depara el futuro, más cuentan con la certidumbre de una eventual crisis.

generalmente por un mecanismo reflejo. La vieja sufre de repentinos episodios que no puede controlar en su cuerpo y no le queda más que esperar impotente a que pasen tales calambres. Su débil y desgastado cuerpo ya no tiene el mismo dominio sobre sus partes, cada incidente espasmódico le conlleva gran dolor y la deja cada vez más frágil.

Inestable, un adjetivo empleado para connotar una falta de equilibrio y abundantes fluctuaciones. Volviendo a la vieja abuela, debido a su gran recorrido en la vida esta ha sufrido un gran desgaste en su cuerpo. Esto finalmente le ha causado un desequilibrio físico en el cual no logra mantenerse de pie sin la ayuda de su bastón.

Económicamente la realidad demuestra que ha habido un deterioro en el equilibrio macroeconómico nacional. Un desbalance notorio en la creciente brecha que se está generando entre el gasto corriente y el gasto de capital. El primero supera abismalmente al último, con proporciones del 86% al 14% respectivamente, en el anterior año. A esto se le suma el aumento no saludable del nivel de endeudamiento. El bastón de la deuda se

El Salvador presenta un comportamiento similar en su crecimiento económico. Con constantes sube y bajas, repentinas alzas en el PIB y constantes contracciones que dejan cada vez más debilitada e incapaz a la ya frágil economía nacional.

Estéril, algo que no da fruto o no produce nada. Nuestra vieja abuela, se encuentra en una etapa donde ya no puede generar mayor beneficio para la sociedad y el país. Salvo su vasto conocimiento acumulado o experiencia, despreciado en su mayoría por las actuales generaciones, las fuerzas y energía ya no son suficientes.

En nuestra nación se ha dando un fenómeno donde la inversión extranjera y

nacional ha decidido huir. Toman sus billeteras y plantan su dinero en mercados más productivos, competitivos, sanos y seguros. Los inversores ya están cansados, agotados de la falta de desarrollo y progreso con que se encuentran acá, teniendo mejores y más fáciles opciones en otros países. La economía salvadoreña se apoya en un consumismo desenfrenado y las benditas remesas. Además hay que sumarle la

realidad del atraso tecnológico y la poca eficiencia en los procesos de producción. Factores que no ayudan a mejorar la productividad nacional y por ende frenan el ya tan lento y pobre crecimiento. La economía nacional no está produciendo desarrollo sino más bien consumiéndose a si misma, dependiendo de lo que producen otros mercados internacionales.

Al terminar de analizar los síntomas de la vieja, la economía, el diagnóstico indica una abuela enferma. Para tratar esta enfermedad existen muchas recetas y medicinas. Como es de costumbre se prescriben los famosos antibióticos, la solución más rápida y "eficaz" en el corto plazo. Luego de tomarse el par de pastillas desaparecen los síntomas y todo vuelve a la "normalidad". Sin embargo en el trasfondo la enfermedad, la crisis no se ha sanado, no se ha llegado a la raíz del problema y solamente se ha tapado lo superficial, lo más evidente. Al mismo tiempo las píldoras mágicas presentan efectos secundarios que a largo plazo pueden traer consecuencias aún más graves que las presentes. Esto puede llevar incluso a daños permanentes, al colapso

de órganos vitales del cuerpo.

El pueblo salvadoreño presenta indicios de alzhéimer, olvidándose de los moretones de caídas pasadas. Para progresar es necesario apoyarse del bastón de la historia y adoptar una visión a largo plazo. Los antibióticos, los planes a corto plazo, no son la cura, solo alivian los síntomas incómodos, la enfermedad sigue creciendo y esta abuelita ya no está dispuesta a sufrir más.

Para poder empezar a cambiar esta situación es necesario ir paso a paso, aunque sean pequeños pero deben ser firmes y hacia adelante. Al igual que la abuela que contempla y cuida cada movimiento que da.

Se debe definir un plan de acción con objetivos claros y estrategias realistas que erradiquen el problema desde sus fundamentos. Igual de importante es el seguimiento y continuidad que se le debe dar a esta iniciativa. Hay que emplear mecanismos de control estrictos para obtener un desarrollo eficiente y sostenible. Por último es necesario emplear una estricta vigilancia sobre las partes y los procesos para mantener la transparencia. La abuela actual no es la única en peligro, hay que contemplar a los padres, a los hijos, a los nietos e incluso a los aún por venir bisnietos. No se debe seguir pensando y actuando sólo por el hoy quemando el mañana. Cuidemos el presente y construiremos el futuro para una vida digna de todas las generaciones.



El Salvador ha atravesado por distintos procesos en su realidad económica y social y debido a su situación, las Teorías del Desarrollo han significado una alternativa para dar respuesta o solución a su crisis de los años ochenta. En primer lugar, sale a relucir que se trata de un país de la periferia caracterizado por graves desequilibrios financieros internos y externos manifestados en falta de inversión, déficit fiscal, falta de divisas, elevadas tasas de inflación, altos niveles de subutilización laboral, graves deficiencias en educación, salud y vivienda y altos nive-

les de migración interna e internacional.

Muy certeras las conclusiones de Raúl Prebisch al analizar las relaciones de intercambio en la Teoría de la Economía Internacional, pues muchos de los efectos devastadores en la economía de nuestro país, se han visto en gran medida influenciadas por las relaciones de dependencia con las grandes potencias y entre sus causas, se encuentran el exceso de población, poca capacidad productiva y desorganización en las relaciones institucionales. Para hacer frente a esa si-

tuación, en 1989 el gobierno de El Salvador, bajo la influencia de FUSADES, inició la puesta en marcha de un modelo económico que se sustentaba en cinco pilares:

- a) El aprovechamiento de la abundante mano de obra en el país.
- b) El ajuste del salario en función de la productividad de la mano de obra.
- c) El aumento de la eficiencia en la producción nacional a través del libre comercio.
- d) La adopción de un tipo de cambio que aumentara la competitividad en productos domésticos.

- e) El establecimiento de una tasa de interés que elevara los niveles de ahorro e inversión imperantes.

El objetivo de este modelo era lograr un crecimiento sostenido de la economía a través de la privatización de empresas públicas, la simplificación de la estructura tributaria y la eliminación, casi total, de los controles de precio; sin embargo, el proceso de reformas descuidó la modernización del Estado, el fortalecimiento de las instituciones y la promoción de igualdad de oportunidades. Fue este fracaso lo que se le cuestionó a los postulados de la Comisión Económica para América Latina sobre una Economía Estructuralista, ya que dichas transformaciones no eran aplicables a todos los

sectores impulsores de la economía y tampoco permitían un desarrollo social equiparable, acentuando así la polarización social y la marginación urbana y rural.

Claramente, se deslumbra la transición por dos patrones de reproducción durante el proceso de la Firma de los Acuerdos de Paz: Antes, se buscó satisfacer las necesidades de consumo interno a través del ahorro, la inversión interna y la eficiencia institucional; posteriormente, debido al poco dinamismo, se vio la necesidad de asociar el capital nacional con el extranjero. Ello justifica que durante la década de los

noventa, la economía creciera a una tasa promedio anual de 4.5%.

Una reformulación teórica desarrollada por Aníbal Pinto, establecía como estilo de desarrollo, la manera en que dentro de un determinado sistema se organizan y asignan los recursos humanos y materiales y para tal fin, realizó un estudio sobre la estructura del Producto Interno Bruto (PIB). En el caso particular de El Salvador, su mejor época fueron los años noventa ya que las exportaciones totales se triplicaron principalmente por el incremento de las exportaciones de maquilas y de las que se hicieron al Mercado Común Centroamericano.

Esto explicaría, que una economía proteccionista y nacionalista debería abrirse en cierta medida, de forma moderada y equilibrada, al mercado internacional ya que muchas veces no se cuenta con los recursos suficientes para fortalecer el mercado interno de manera independiente, recalando que no debe ni puede ser, en decremento de sus beneficios en el intercambio comercial. No obstante, esta concepción no fue aplicada en la época, por lo que el mal manejo a la apertura comercial repercutió en que el modelo no ha podido estructurar un sector externo capaz de liderar un crecimiento robusto y sostenido en la economía pues la

brecha comercial ha aumentado en vez de disminuir.

### **Entonces, ¿Cuál es el diagnóstico socioeconómico y político de El Salvador actualmente?**

A 20 años, desde la Firma de los Acuerdos de Paz, bajo un modelo de reformas económicas liberales, que no han sido suficientes para sacar el país a flote, donde la relación ahorro-inversión continúa desequilibrada, el déficit fiscal y la deuda pública con niveles exorbitantes, la balanza comercial que, lejos de reducirse, se ha ampliado sustancialmente; el poder adquisitivo de

los salarios deteriorados, presencia de múltiples desafíos en nutrición, salud, educación y vivienda; reincide la polarización y fragmentación de diversos sectores de la población, paralelo a que se ha desatado una ola de violencia y delincuencia que está generando incluso más muertes que para la época del conflicto armado.

Es decir que, igual que lo que pasó con el modelo primario exportador, impulsado mediante las reformas liberales de los años ochenta del siglo XIX, y luego con el modelo de industrialización por sustitución de importaciones practicado entre 1950 y 1979, el modelo económico iniciado en

1989 no ha sido capaz de sacar al país del subdesarrollo. Igual que los otros, comenzó con grandes expectativas y arrojó inicialmente resultados satisfactorios, pero que poco a poco comenzaron a erosionarse, hasta desencadenar en crisis.

Algunas de las interrogantes que nos hemos planteado alguna vez son: ¿Por qué no hemos logrado resolver los problemas socioeconómicos del país?, ¿Por qué nos es tan difícil construir estructuras económicas y sociales más equitativas?, ¿Qué hemos hecho mal?, ¿Nos han faltado recursos?

Así como bien se expresa en el "Informe sobre Desarrollo Humano, El Salvador 2010", pese al deseo de salir del

subdesarrollo y alcanzar la riqueza, ninguno de los modelos económicos practicados hasta ahora en el país ha asumido que el verdadero patrimonio del país está en su población y por eso es que las inversiones en salud, educación, capacitación, ciencia y tecnología han sido muy limitadas. Además, el tener una inflación baja se ha interpretado erróneamente como sinónimo de una macroeconomía sana, sin embargo esa condición requiere altas tasas de ahorro e inversión y un mejoramiento progresivo en la productividad y la competitividad.

Asimismo, agregaría que se necesita de un

proyecto de nación que sirva de directriz para los gobiernos de turno, ya que los logros de uno son desestimados por otros generando un retroceso cada vez mayor; es necesario reducir las desigualdades existentes y hacer una redistribución de las oportunidades globales, no permitir la super-explotación del trabajo tal como se plantea en los postulados sobre la Condición de Dependencia y la Desvinculación de la Esfera de Producción y Circulación, ya que a diferencia de los países céntricos, en nuestro país y en muchos de Latinoamérica se explota a los trabajadores de manera excesiva y se les excluye de sus derechos sociales y económicos.

## Continua "20 años de paz y reformas económicas liberales"

Finalmente, se debe hacer conciencia en que los recursos naturales son limitados pero que, pese a ello, pueden ser utilizados de manera eficiente y racional. Se pueden tomar ejemplos de países, cuya extensión territorial no ha sido impedimento para alcanzar altos niveles de desarrollo social y que incluso no han dependido totalmente de grandes potencias para salir adelante; o países donde se han erradicado las causas

estructurales de los problemas y no se ha desperdiciado tiempo y recursos en las consecuencias, que más temprano que tarde, emergen nuevamente. Son muchos los ejemplos de países pequeños que han logrado altos niveles de crecimiento económico y calidad de vida para sus habitantes, entre ellos: Palaos, goza de una de las más altas rentas per capita del Pacífico; Malta, uno de los países pequeños más desarrollados del mundo; Mónaco, cuya tasa de

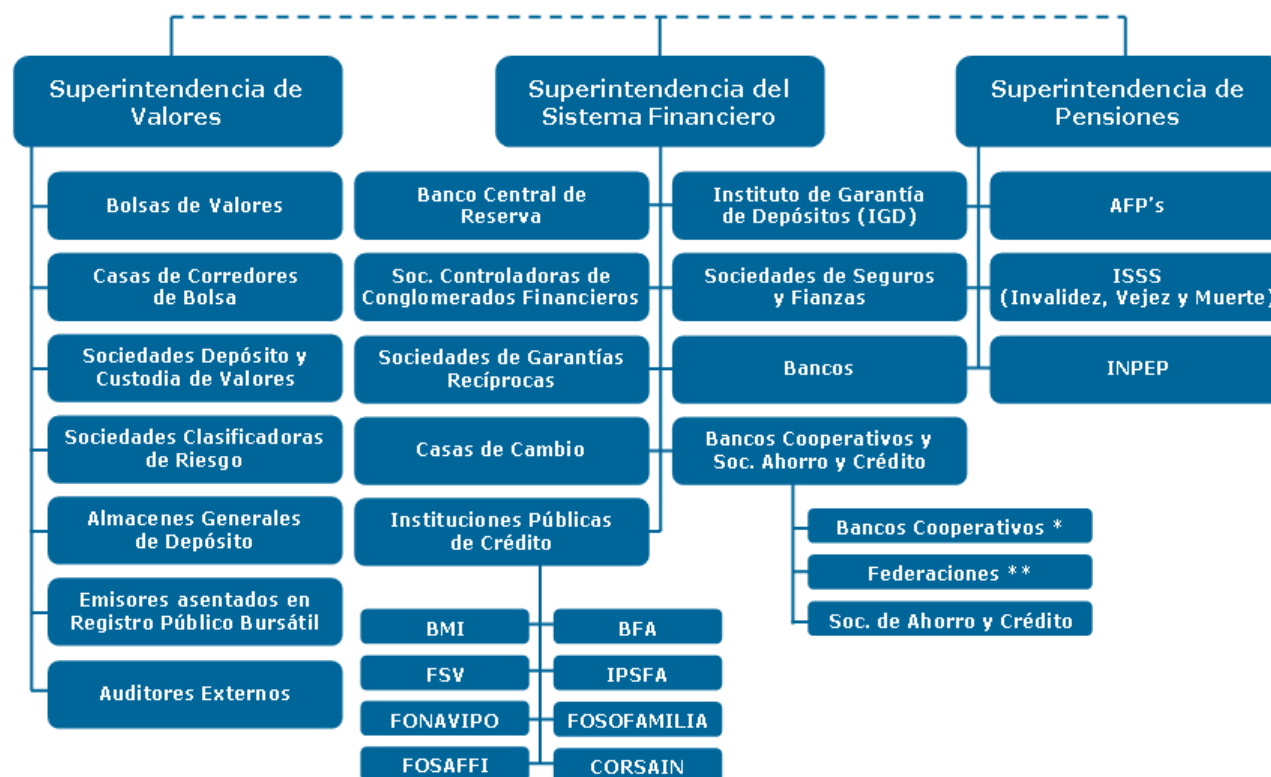
desempleo es cero; y Liechtenstein, uno de los países más ricos del mundo.

Referencias:

1/ PNUD: Informe sobre Desarrollo Humano El Salvador 2010  
2/ Gutiérrez Garza, Estela y González Caudiano, Edgar: "De las teorías del Desarrollo al Desarrollo Sustentable"

<http://especiales.elfaro.net/es/lapaz/ensayos/7502/>  
Pleitez, William: 20 años de paz y reformas liberales

## ESTRUCTURA DEL SISTEMA FINANCIERO DE EL SALVADOR\*



\* Bancos Cooperativos que captan depósitos del público

\*\* Federaciones que soliciten su calificación a la Superintendencia

Son fiscalizadas a partir del 1/7/2001, excepto FEDECREDITO, que ha sido sujeto de fiscalización desde su creación

Nuestro país ha recorrido un camino muy complicado y engorroso, hasta hoy. Las medidas planteadas por los modelos económicos como el agro-exportador, sustitución de importaciones y el actual desarrollado por FUSADES, han fallado y han hecho que la meta de ser un país desarrollado, se vea cada día mas lejos.

Pero, ¿Cuáles han sido las fallas de dichos modelos? ¿Cuál es la solución? ¿Que se debe de implementar en El Salvador? ¿Será, que como país estamos destinados al fracaso?

Ojeando la historia del corazón de América, se puede observar como la transición

muy fuerte, al caer el café. (1)

Junto a esto el fracaso de la reforma agraria causado por la insuficiencia de recursos financieros y de asistencia técnica puestos a disposición de los nuevos propietarios de la tierra, la incapacidad de las autoridades para regular el uso de la tierra, la resistencia de los intereses comerciales y de las tradiciones conservadoras de subsistencia, siendo así la reforma simplemente olvidada, sin analizar los fallos y hacer segunda prueba con la corrección de las fallas.

Otro de los acontecimientos de 1932 dejan ver como el

de un modelo a otro, ha sido tomada a la ligera, pues no se ha tomado en cuenta la racionalidad económica para hacer frente a los stock como los desastres naturales, tipos de cambio, dependencias internacionales, situación geográfica y poblacional, entre otros. El no evaluar las condiciones que rodean al país, hace que las decisiones basadas en modelos económicos no sean la mejor medicina para el cuerpo nacional de la sociedad salvadoreña.

De igual manera no corregir las fallas de cada modelo, hace que no se avance a un desarrollo que propicie el Bienestar de la sociedad, donde se encuentra la clave para salir del hoyo tercermundista.

Atropello a los derechos humanos significaron mas retroceso, la aparición del modelo integrado en el que ya se empezaba a colar la industrialización marco la pauta para incrementar la tensión de los años 70, lo que dio paso a la guerra civil que tan golpeada dejo a la economía, estructura física y sociedad salvadoreña.

Ya en los años 50-60 el modelo de sustitución de importaciones propuesto por la CEPAL y que tenia como objetivo el desarrollo de los país, dejo solo ver pequeños cambios favorables en la industria, fue el surgimiento de las empresas que hoy en día representan con mucho orgullo la producción nacional.

El modelo agroexportador que tiene sus orígenes con el cultivo de añil, debió haber sido la luz para conocer que se debe estar preparados para un desplazamiento de producto, por tal no debemos de colocar todos los huevos en la misma cesta, sin embargo no se aprendió la lección y con la transición del cultivo del café, no solo se dio la abolición de las tierras comunales y ejidales bajo los decretos de 1881 y 1882 durante la presidencia de Rafael Zaldívar, sino que también con la caída en Wall Street el impacto en la economía salvadoreña fue

Y por ultimo aparece el famoso amigo-enemigo llamado remesas, ya que después del conflicto armado muchos de nuestros compatriotas se marcharon del país y con ello nació el nuevo fondo monetario para el país, porque no hay que engañarnos existe una gran dependencia en este flujo de dinero, que es amigo porque nos sostiene pero enemigo por la indiferencia de muchas personas al trabajo, producto de su desvergonzada actitud a invertir ese dinero y no malgastarlo en bienes transitorios.

Cada modelo ha dejado

sus cicatrices y desaciertos, pero cabe señalar que los modelos implementados en nuestro país, no fueron del todo malos, lo malo fue la estrategia de desarrollo humano que le acompañó. El modelo agro-exportador, pudo haber sido la base para especializarnos en la producción del grano de oro y otro cultivo sustituto del mismo, sin embargo los intereses particulares de la oligarquía prevalecieron, y el egoísmo en esta ocasión en lugar de maximizar utilidades generó enormes costos sociales ambientales y económicos.

La falta de políticas orientadas a mejorar el capital humano, fue el talón de Aquiles para el modelo de sustitución de importaciones, que aparte de maquinaria y equipo técnico necesitaba de excelente capital humano, la creación de nuevas carreras universitarias orientadas a la tecnificación así como la ayuda de la cooperación internacional

partido político que llegue al poder.

Necesitamos eso involuntad! Para cambiar esos indicadores tan negativos, países peores que nosotros han existido pero han sabido superar sus obstáculos gracias a la voluntad de todo un pueblo y ante este argumento, no faltará el creer que esto es un sueño difícil de lograr, pero no se trata de utopías, se trata de que cada individuo en su racionalidad económica busque maximizar el beneficio a través del camino de la equidad social con respeto a la propiedad privada, es decir ver un nuevo horizonte de las cosas.

No estamos destinados a fracasar como país, solo necesitamos darle a la gente las herramientas necesarias para triunfar en

hacia el desarrollo de tecnología, significo uno de los mas grandes desaciertos de dicha teoría estructuralista.

Ahora bien, si yo una estudiante de séptimo ciclo de la Licenciatura en Economía Empresarial puedo darme cuenta de los desaciertos de estos modelos económicos, como la falta de inversión en educación, salud, descentralización de poder, amor al país (no darle mala fama, una cultura de nacionalismo), falta de institucionalidad, protección de un marco jurídico, etc., que serian los grandes errores que han hecho que nuestro país tenga un crecimiento tan lento en comparación a sus pares; es obvio que las grandes mentes de nuestro país ya han visto todo esto, lo que falta es voluntad política para gobernar, una voluntad empresarial para invertir y una voluntad ciudadana para actuar, hacer que El Salvador crezca en desarrollo humano (PIB alto e IDH alto) no

la vida, y hacer así del Salvador un país en el que las brechas de salud, educación y pobreza sean cada día menos.

Invertir en el capital humano no solo es muestra de la humanidad de las personas que rigen el país, sino que es tener la suficiente capacidad intelectual para discernir que un país con cerebro, es un país que luchara por salir adelante.

Y en palabras de Kofi Annan "Hoy en día, el desarrollo es una preocupación mundial que trasciende las ideologías y los intereses inmediatos. Es ahora un reto tanto moral como político. Que demuestra que la estabilidad y la prosperidad son indivisibles".

es tarea de uno solo agente económico, es tarea de todos los que nos decimos llamar Salvadoreños.

Crear en nosotros y luchar por ser mejores no depende del todo de fuerzas externas como las instituciones, depende de nosotros los ciudadanos comunes y corrientes que desean tener un mejor lugar y que somos capaces de crear una mejor cultura de la que tenemos y construir el país que le queremos heredar a nuestros hijos.

Por eso es necesario que los agentes económicos puedan trabajar juntos para lograr el desarrollo del país a través de planes de nación que involucren a todos los sectores de la sociedad y que además sean de largo plazo e independientes del

#### Referencias:

- 1/ Browning, David: "El Salvador, la tierra y el hombre". 4a. Edición en castellano, 1998 Concultura.
- 2/ Kofi Annan: fue el séptimo Secretario General de las Naciones Unidas, cargo que ocupó entre 1997 y 2006, y fue galardonado, junto a la ONU, con el Premio Nobel de la Paz de 2001.
- 3/ Pleitez, William: "20 años de paz y reformas económicas liberales" [especiales.elfaro.net/es/lapaz/ensayos/7502/](http://especiales.elfaro.net/es/lapaz/ensayos/7502/)
- 4/ Gutiérrez Garza, Estela y González Caudiano, Edgar: "De las teorías del Desarrollo al Desarrollo Sustentable"

## .SITUACIÓN DE LAS RESERVAS INTERNACIONALES AL 30 DE SEPTIEMBRE DE 2011

### I. Composición de las Reservas Internacionales

A septiembre 2011 las Reservas Internacionales alcanzaron un nivel de US\$2,663.4 millones, que significó una disminución de US\$394.3 millones respecto al mes de junio del 2011. De acuerdo a su composición, el 72.4% de los activos externos del Banco Central corresponden a las inversiones en US dólares (Cuentas Corrientes y las Reservas Invertibles en US dólares) y el restante 27.6% a otros activos de reserva.

ACTIVO	SALDO US\$ millones	%
Reservas internacionales netas	2,663.4	
-Activos Externos Brutos (1)	2,664.8	100.0
*billetes y monedas	87.9	3.3
*cuentas corrientes	16.0	0.6
*reservas invertibles en US\$	1,912.5	71.8
*tenencia de DEG (2)	255.8	9.6
*otro	361.4	13.6
*otros activos externos	31.2	1.2
-Pasivos Externos de Corto Plazo	1.4	

1/ Las sumas totales no necesariamente coinciden con las sumas parciales por efecto de redondeo

2/ Los DEG incluyen las tenencias del Gobierno Central

### II. Portafolios

Los portafolios se mantuvieron en niveles de riesgo conservadores, alcanzando las Reservas Invertibles en US dólares una duración un poco mayor a los 3 meses (0.27 años) al cierre del tercer trimestre. El 80.1% de las inversiones se mantienen posicionadas en emisores soberanos (Tesoro Americano, Agencias de los Estados Unidos y Alemania y Supranacionales como el BIS, BID y Banco Mundial, entre otros) y el 89% de los títulos son negociables en mercados secundarios. Respecto al riesgo de crédito, casi la totalidad de las inversiones se

se encuentra expuesta a los mayores niveles de calificación crediticia existentes en el mercado, resultado que es consistente con el perfil de riesgo definido en la política de inversión y el universo de activos donde son invertidos los portafolios.

### SITUACION DE LA BALANZA COMERCIAL

El Banco Central de Reserva (BCR) de El Salvador, informó que el balance comercial al 2011 tiene un déficit de 4,809.4 millones de dólares, que significa un incremento de 20.3 por ciento respecto al informe de 2010, cuando ascendió a 3,998,9 millones de dólares. En el año 2011, las exportaciones totalizaron 5,308.8 millones de dólares y las importaciones 10,118.2 millones de dólares.

También indicó que las exportaciones tradicionales tuvieron un incremento del 74 por ciento, alcanzando un monto de 597.3 millones de dólares.

Además, la factura petrolera ascendió un 25.5% con respecto al 2010, alcanzando 1,692.4 millones de dólares, observándose una reducción en el volumen importado,



Febrero 2011

◆Núñez Vásquez, Elbia Alejandra; Guirola Navarro, Carlos Adolfo; Valle Rivas, Karen María; Mejía Romero, Zuleima Estrella; Funes Rodríguez, Mónica María: "ANALISIS DISCRIMINANTE DE LOS USUARIOS DE THE COFFEE CUP"

◆Bolaños Posada, Yolanda Margarita; Calderón Campos, Coralia Guadalupe; Pineda Coto, Ileana Patricia; Vega Bruch, Diego Federico: "ANALISIS DISCRIMINANTE DE LOS USUARIOS DE THE COFFEE CUP."

◆Sorto Rivas: "PARA ANALIZAR LA DEUDA PÚBLICA"

Abril 2011

◆Soley Reyes, Rosalía: Editorial "ES IMPORTANTE LEER Y ESCRIBIR EN LA UNIVERSIDAD"

◆Cáceres, Mercedes: "IMPACTO DE LOS DISPOSITIVOS MOVILES EN LA ECONOMIA ACTUAL"

◆Guzmán, David Ernesto: "DESARROLLO DE SOFTWARE PARA TELEFONOS CELULARES EN EL SALVADOR"

◆Alberto Ramírez, Maritza Elizabeth: "VERDADERAMENTE UN ERROR EN LA TESIS DE LA SOCIEDAD DEL CONOCIMIENTO"

◆Sorto Rivas, Francisco: "IMPUESTOS Y PRECIO DEL CEMENTO"

Mayo 2011

◆Velásquez Elías, Julio: Editorial: "LA INVERSION EXTRANJERA DIRECTA: ESA PARED MULTICOLOR"

◆Martínez, Mayra Jeannette: "ENTIDADES DE TENENCIA DE VALORES EXTRANJEROS ¿FRAUDES LEGALES?"

◆Quintanilla Castaneda, Oscar: "CONVERGENCIA DE DISCURSOS ANTE UNA DIVERGENCIA DE PENSAMIENTO"

◆Menjívar, Francisco y Parker, Denisse: "EL HOMBRE... ¿EVOLUCION EN TODO ASPECTO?"

◆Muñoz, Raúl Guillermo Rivera: "REVIRTIENDO LA ESPIRAL DEL SUBDESARROLLO"

◆Hernández Melara, Mónica Beatriz; Linares Campos, Rebeca María; Santana Avalos, Carmen Elizabeth; Pleitez González, Vanessa Lizeth y Rivas Navidad, Magaly Stephy: "EL CONSUMO DEL TABAJO Y SUS EFECTOS EN EL RENDIMIENTO ACADEMICO DE LOS ESTUDIANTES DE LICENCIATURA EN CIENCIAS JURIDICAS DE LA FACULTAD DE JURISPRUDENCIA Y CIENCIAS SOCIALES DE LA UNIVERSIDAD DR. JOSE MATIAS DELGADO"

Junio 2011

◆Cáceres, Ana Mercedes: Editorial "EDUCACIÓN SUPERIOR Y LAS ACTIVIDADES EXTRACURRICULARES"

◆Alberto, Maritza Elizabeth; Ayala Álvarez, Andrea Rossana; Campos Cromeyer, Andrea María; Estrada Torres, Brenda Yamileth; López Vega, Alicia Elena; Martínez Argueta, Mayra Jeannette; Méndez Strauss, Andrea María; Muñoz Rivera, Raúl Guillermo y Quintanilla Castaneda, Oscar Alejandro: "CORDILLERA DEL BLSAMO: UN MODELO DE DESARROLLO LOCAL"

◆Domínguez Zarco, Karla Elizabeth; Polio Flores, Gracia María; Alas Quintanilla, José Roberto; Alberto Ramírez, Maritza Elizabeth: "PROPUESTA MODELO DE DESARROLLO"

◆Pacas, César Augusto; Zaldívar, Karla Marcela y Olivares, Marcela: "ESTRUCTURA PRODUCTIVA Y ROLES INSTITUCIONALES"

Julio 2011

◆Páez Colorado, Santiago Eduardo: Editorial "REFLEXIONES PARA EL MEJORAMIENTO ACADEMICO DE LOS ESTUDIANTES UNIVERSITARIOS"

◆Méndez Straube, Andrea: "MICROCREDITOS: UNA MANO PARA EL DESARROLLO"

◆Portillo, Jaime Rafael; Meléndez, Billy Armando y Palacios, Meybel Astrid: SISTEMAS DEL PROYECTO FINAL "PRODUCCIÓN Y COMERCIALIZACION DE AGUA EMBOTELLADA EN LA ZONA METROPOLITANA DE SAN SALVADOR"

◆Banco Central de Reserva: "COMPORTAMIENTO DE INDICADORES"

Agosto 2011

◆Vargas, Carlos Humberto: Editorial: "¿ESTAN LOS DOCENTES UNIVERSITARIOS PREPARADOS PARA FORMAR A LOS ACTUALES ESTUDIANTES UNIVERSITARIOS?"

◆Páez Colorado, Santiago Eduardo: Editorial "REFLEXIONES PARA EL MEJORAMIENTO ACADEMICO DE LOS ESTUDIANTES UNIVERSITARIOS"

◆Guzmán Orellana, David Enrique: "¿QUE ES EL NEO-LIBERALISMO?"

◆Romero Alvarenga, Marcello José: "GUERRA, PAZ Y MERCADOS DE VALORES"

◆Ayala Álvarez, Andrea Rosana: "LA GLOBALIZACION Y LA EXCLUSION SOCIAL"

◆Banco Central de Reserva

◆Dirección General de Estadísticas y Censos

◆Bernal, Carlos:

"COMPORTAMIENTO DE INDICADORES"

"ACTUALIDAD ECONOMICA"

Septiembre 2011

◆Ortiz Serrano, María Eugenia: Editorial "¿Cuánto NOS FALTA AVANZAR?"

◆Flores Hidalgo, Gloria Angélica: "DEMASIADO JOVEN O DEMASIADO VIEJO. LA ETERNA INSEGURIDAD LABORAL"

◆Fernández, María José: "CONCENTRACION DE INGRESOS Y FLEXIBILIDAD DE LA JORNADA"

◆Rosalía Soley Remos: "ENLAZANDO GOBIERNOS LOCALES"

◆Banco Central de Reserva: "COMPORTAMIENTO DE INDICADORES"

Octubre 2011

◆Carrillo Peña, Marcela: "¿QUE ES EL ASOCIO PARA EL CRECIMIENTO EL SALVADOR-ESTADOS UNIDOS (2011-2016)?"

◆Velásquez Elías, Julio: "¿MAMA SABE MAS?"

◆Ríos Deleón, José Mauricio: EL TRIBUNAL MUNDIAL DE LOS PUEBLOS SOBRE LA DEUDA DEL SUR"

◆Banco Interamericano de Desarrollo: CONOCIENDO MAS SOBRE VULNERABILIDAD"

Noviembre 2011

◆Martínez Zaragoza, Carlos: Editorial "EL MÉTODO DE ENSEÑANZA"

◆Valenzuela, Natalia: "PUEBLOS VIVOS Y LA POLITICAS DE TURISMO DEL PLAN QUINQUENAL 2010-2014"

◆Castaneda Argüello, Brenda Cecilia; Chávez, Blanca Esmeralda; Hernández Tobar, Claudia María; Ochoa, Rubén Oswaldo: "LA REGULACION DE LAS INSTITUCIONES MICROFINANCIERAS DE EL SALVADOR"

◆BIBLIOGRAFIA ESPECIALIZADA SOBRE DIFERENTES TOPICOS



Diciembre 2011

◆Soley Reyes, Rosalía: Editorial "INGRESO A LA UNIVERSIDAD"

◆Guzmán Rivera, José Francisco: "CONSECUENCIAS POR LA AUSENCIA DE VINCULOS UNIVERSIDAD/EMPRESA Y GOBIERNO"

◆Lemus Gutiérrez, Rosaura: "MI PRIMER AÑO"

◆Alvarado Guandique, Francisco Raúl: "VIVENCIA CON LA PROPUESTA DE MURRAY N. ROTHBARD"

◆Chávez Montalván, Elisa; Ayala Álvarez, Andrea Rossana y Gutiérrez, Fabiola Guadalupe: "COMPETITIVIDAD SISTEMICA ANALISIS COMPARATIVO"

◆Lemus Gutiérrez, Rosaura: "MI PRIMER AÑO"

## NORMAS DE PUBLICACIÓN EN VENTANA ECONOMICA

Esta publicación es propiedad de la Facultad de Economía, Empresa y Negocios de la Universidad Dr. José Matías Delgado. Los artículos publicados en la Revista Electrónica "Ventana Económica" expresan exclusivamente la opinión de sus autores. La reproducción de los artículos es permitida siempre que se indique la fuente. Los textos deberán ser inéditos. Deberán enviarse en formato electrónico e impreso.

Le invitamos a enviar sus aportes los cuales deberán tener una extensión de 2 a 15 cuartillas; presentarse en tipografía Verdana No. 11; el interlineado entre renglones será de un espacio; los márgenes superior, inferior y derecho de 2.5 centímetros, y el margen izquierdo de 3.0 centímetros. Cada artículo contendrá el nombre de su autor, profesión, u otra información que lo identifique. Las referencias bibliográficas seguirán el sistema Autor-Año.

Puede enviar sus aportes a la siguiente dirección:

Revista Ventana Económica  
Universidad Dr. José Matías Delgado  
Facultad de Economía, Empresa y Negocios  
Campus 2, calle El Pedregal y Avenida Finca El Espino, frente a Escuela Militar. Antiguo Cuscatlán, La Libertad, El Salvador. Teléfono: (503) 2212-9400 ext. 185.  
También pueden enviarse por correo electrónico a:  
rssoleyr@ujmd.edu.sv

Todo docente que personalmente realice una investigación o que dentro de sus materias con sus estudiantes tengan trabajos que consideren importantes de ser publicados, comunicarse con su respectiva coordinación.

**Economía Empresarial**  
jrvelasqueze@ujmd.edu.sv

**Contaduría Pública**  
jhgomezs@ujmd.edu.sv

**Finanzas Empresarial**  
caamartinezz@ujmd.edu.sv

**Contaduría Pública**  
jngomezs@ujmd.edu.sv

**Gerencia Informática**  
amcaceres@ujmd.edu.sv

**Mercadotecnia**  
meortizs@ujmd.edu.sv

**Turismo**  
schicasm@ujmd.edu.sv

**Administración de Empresas**  
sepaezc@ujmd.edu.sv

**Área Cuántica**  
chvargasg@ujmd.edu.sv